



MANİSA
CELAL BAYAR
ÜNİVERSİTESİ

GÖRDES MESLEK
YÜKSEKOKULU

BİRİM İÇ DEĞERLENDİRME
RAPORU

İÇİNDEKİLER

I. RAPORU HAZIRLAYANLAR.....	3
II. BİRİM HAKKINDA BİLGİLER.....	4
1) İletişim Bilgileri.....	4
2) Tarihsel Gelişimi.....	4
3) Misyonu, Vizyonu ve Değerleri.....	4
4) Organizasyon Yapısı	5
5) Komisyon Üyelerinin Adı Soyadı.....	5
6) Öğrenci Sayıları.....	6
7) Öğretim Elemanı Başına Düşen Öğrenci Sayısı.....	6
8) Öğretim Elemanı Sayısı.....	6
9) İdari Personel Sayısı.....	6
III. KALİTE GÜVENCE SİSTEMİ.....	7
IV. EĞİTİM ÖĞRETİM.....	7
1) Programların Yeterlilikleri.....	8
2) Program Güncelleme Çalışmaları.....	8
3) Öğrenci Merkezli Eğitim Konusunda Yapılanlar.....	8
4) Danışmanlık Sistemi.....	8
5) Başarıyı Ölçme ve Değerlendirme.....	8
6) Birim Danışma Kurulu Üyeleri.....	9
7) Bölüm/Program Tercih Sıralamaları.....	9
8) Özel Yaklaşım Gerektiren Öğrenciler.....	9
9) Öğrenci Gelişimine Yönelik Sosyal ve Kültürel Faaliyetler.....	10
10) Öğrencilerin Karar Alma Süreçlerine Katılımı.....	10
11) Sosyal Sorumluluk Proje Bilgileri.....	10
12) Anketler.....	10
13) Mezunlar İle İlgili Yapılan Faaliyetler.....	10
14) Dış Paydaşlarla İlişkiler.....	10
15) Yatay Geçiş Yapan Öğrenci Sayıları.....	10
16) Dikey Geçiş Yapan Öğrenci Sayıları.....	10
17- Birimdeki MCBÜ Enstitüleri Doktora Programlarından Mezun Öğretim Elem. Mezuniyet yılları...	11
18-Bölümler itibariyle yaz okuluna giden öğrenci sayısı.....	11
19-Etkinlik Bilgileri.....	11
20 Eğiticilerin Eğitimi Çalışmaları.....	11
21) Burs Alan Öğrenci Sayıları.....	11
V. ARAŞTIRMA GELİŞTİRME.....	11
1) Laboratuvarlar.....	11
2) Yapılan Projeler.....	11
3) Yapılan Yayınlar.....	11
4) WOS (SCI, SSCI, AHCI) Dışındaki Atıf Sayıları (Akademik Teşvik Başvurusundaki).....	12
5) Kongre, Panel, Çalıştaylar.....	12
6) Akademik Teşvikten Yararlanan Öğretim Elemanları.....	12
7) Ödüller.....	12
8) Yurt Dışı Kongre vb. Etkinlik İçin Giden Öğretim Elemanı Sayıları.....	12
VI. YÖNETİM SİSTEMİ.....	12
1) İç Kontrol Standartları Kapsamında Yapılanlar.....	12
2) Hizmet İçi Eğitim Bilgileri.....	13
VII ÜSTÜN VE ZAYIF YÖNLER.....	13
VIII. SONUÇ VE DEĞERLENDİRME.....	13
IX.MYO GİRDİ GÖSTERGELERİ TABLOLARI.....	14-21

I. RAPORU HAZIRLAYANLAR

Dr.Öğr.Üyesi Ercan UŞUN	(Başkan)
Öğr.Gör.Dr.Esra GÜVEN	(Üye)
Öğr.Gör.Sedat KAPLAN	(Üye)
Öğr.Gör.Mustafa Yasin SIRÇA	(Üye)
Rüçhan ARAS	(Üye)
Mustafa EMRE	(Raportör)

II. BİRİM HAKKINDA BİLGİLER

1 İletişim Bilgileri

KALİTE KOMİSYONU BAŞKANI

Dr. Öğr. Üyesi Ercan UŞUN

Yükseköğretim Müdürü

Cep Tel: 0 530 561 8604

E-posta: ercan.usun@cbu.edu.tr

Adres: Atatürk Mahallesi Fatih Bulvarı No:42 Gördes/MANİSA

Tel: (0236)-547 18 98

Fax: (0236)-547 40 31

E-posta: gordemyo.mudurluk@cbu.edu.tr

2-Tarihsel Gelişimi

Gördes Meslek Yüksekokulu, Yükseköğretim Kurulu Yürütme Kurulu'nun 25.01.1994 tarih ve 196 sayılı kararı ile kurulmuştur.

Meslek Yüksekokulumuz bünyesinde;

1994-1995 öğretim yılında Muhasebe Ve Vergi Uygulamaları Programı,

1997-1998 öğretim yılında Büro Yönetimi Ve Sekreterlik Programı,

2009-2010 öğretim yılında Pazarlama Programı (2014 yılında kapatılmıştır),

2011-2012 öğretim yılında Maliye Programı,

2013-2014 öğretim yılında Sosyal Güvenlik Programı açılmış, öğretim elemanı yetersizliği nedeniyle öğrenci alınamamıştır.

2014-2015 öğretim yılında Halkla İlişkiler ve Tanıtım Programı açılmıştır.

Büro Yönetimi Yönetici Asistanlığı ve Halkla İlişkiler ve Tanıtım Programlarının II. öğretimleri de mevcuttur. Meslek Yüksekokulumuzda yaklaşık 950 öğrenci öğrenim görmektedir.

İlçede, Yükseköğrenim Kredi Ve Yurtlar Kurumu'na bağlı, 327 kapasiteli kız,106 kapasiteli erkek öğrenci yurdu ile özel yurt ve pansiyonlar da mevcuttur.

Meslek Yüksekokulumuzun temel amacı, öğrencilerimizi yeterli donanıma sahip olarak, seçtikleri alanlarda nitelikli ara eleman olarak yetiştirmek ve hayata hazırlamaktır. Okulumuzdan mezun olan öğrenciler, ilgili alanlarında dikey geçiş sınavlarından başarılı olmak suretiyle, lisans eğitimlerini tamamlayabilmektedir.

3- Misyonu, Vizyonu ve Değerleri

Misyon: Gördes Meslek Yüksekokulunun misyonu, özgüveni yüksek, evrensel değerlere saygılı, topluma karşı sorumluluklarını yerine getiren, teknolojiyi iyi kullanan, yaratıcı, üretken, mesleki yeterliliğe sahip mezunlar yetiştirmektir

Vizyon: Mesleki eğitim alanındaki faaliyetleri ve başarıları ile ulusal ve uluslararası düzeyde öncü ve örnek bir mesleki eğitim kurumu olmaktır.

Temel Değerler:

Kaliteli mesleki eğitim

Öğrenci merkezlilik

Topluma karşı sorumluluk

Çevreye duyarlılık

Yaşam boyu öğrenme

İş dünyası ile işbirliği

Güvenirlilik

Hoşgörü

Liyakat

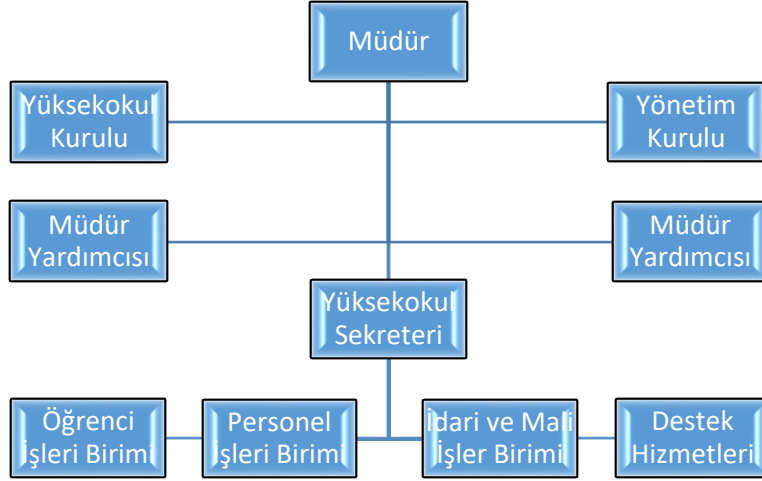
Sosyal sorumluluk bilinci

Şeffaflık

Yenilikçilik

Hesap verilebilirlik

4- Organizasyon Yapısı



5- Komisyon Üyelerinin Adı Soyadı

Birim Kalite Komisyonu

Dr.Öğr.Üyesi Ercan UŞUN	Birim Kalite Yöneticisi
Öğr.Gör.Sedat KAPLAN	Öğretim Elemanı
Öğr.Gör.Mustafa Yasin SIRÇA	Öğretim Elemanı
Öğr.Gör.Dr.Esra GÜVEN	Öğretim Elemanı
Rüçhan ARAS	Yüksekoku Sekreteri
Hakan SARI	Öğrenci İşleri Şefi
Mustafa EMRE	İdari ve Mali İşler Şefi

6-Öğrenci Sayıları

Enstitü/Yüksekokul Fakülte/ Adı	Örgün Öğretim			İkinci Öğretim			Toplam	Toplam	Genel
	Kız	Erkek	Toplam	Kız	Erkek	Toplam	Kız	Erkek	Toplam
Gördes MYO.	380	285	665	156	135	291	536	420	956
Toplam	380	285	665	156	135	291	536	420	956

7-Öğretim Elemanı Başına Düşen Öğrenci Sayısı, Öğretim Üyesi Başına Düşen Öğrenci Sayısı (yıllar itibariyle),

ÖĞRETİM ELEMANI BAŞINA DÜŞEN ÖĞRENCİ SAYISI

	2015	2016	2017
ÖĞR ELEMANI SAYISI	12	12	12
ÖĞRENCİ SAYISI	1050	1001	985
ÖĞR.ELM BAŞINA DÜŞEN ÖĞR.SAYISI	87	83	82

ÖĞRETİM ÜYESİ BAŞINA DÜŞEN ÖĞRENCİ SAYISI

	2015	2016	2017
ÖĞR ELEMANI SAYISI	3	3	3
ÖĞRENCİ SAYISI	1050	1001	985
ÖĞR.ELM BAŞINA DÜŞEN ÖĞR.SAYISI	350	334	328

8- Öğretim Elemanı Sayısı

Dr.Öğr.Üyesi : 3

Öğr.Gör.Dr. : 1

Öğ.Gör. : 8

TOPLAM : 12

9- İdari Personel Sayısı

Yüksekokul Sekreteri: 1

İdari Personel : 6

Hizmetli : 1

Sözleşmeli Pers. : 1

Destek Hiz.Personeli : 3

Güvenlik Personeli : 5

TOPLAM : 17

III. KALİTE GÜVENCE SİSTEMİ

Meslek Yüksekokulumuzun kalite yönetim sistemi yaklaşımı aşağıdaki gibidir:

Etkili bir kalite güvence sistemi; kurumsal misyon ve vizyon ile bağlantılı, hedef ve amaçlara uygun bir şekilde gerçekleştirilen, paydaşların talep ve ihtiyaçlarını karşılayan tanımlı standart, süreç ve prosedürlere sahip olmayı gerektirir. Faaliyetlerde amaca uygunluk, Yüksekokulun paydaşlara sunacağı hizmetleri belirten kurum misyonu karşısındaki durumunun sorgulanması ile ortaya çıkar. Meslek Yüksekokulumuz, eğitim öğretim ve topluma hizmette kalitenin oluşturulmasını hedef olarak belirlemiştir.

Gördes Meslek Yüksekokulu, kurum içi ve dışı bütün stratejik ve eylemsel çabalarını, kaliteli eğitim, araştırma ve topluma hizmet üzerine temellendirir. Kalite, yüksekokulun her kademesinde yüksek kalite anlayışı ve uygulamaları ile sağlanır. Öğrenci edinmeye yönelik faaliyetlerle başlayan ve mezuniyet sonrası hizmetlere uzanan bir süreçler bütünüdür. Bu sebeple, öğrenciler yüksekokulun ortaya koyacağı bütün çabaların odağı olarak kabul edilir.

Yüksekokulun bütün birimleri öğrencileri paydaş olarak görür ve faaliyetlerini, onların ihtiyaçlarını karşılamak ve beklentilerini tatmin etmek için gerçekleştirir. Akademik birimler nitelikli öğretim ve öğrenmeyi gerçekleştirmek, bilimsel gelişmelere katkı sağlamak ve toplumun ihtiyaçlarını karşılamak için faaliyet gösterir. Kalite en üst kademeden en alt kademeye kadar kurumdaki herkesin ortak işi ve sorumluluğu olarak görülür.

Kalite Politikamız, Kalite Yönetim Sisteminin standartlarına uygun olarak belirlenmekte ve öz değerlendirme süreçleri ile tüm faaliyetlerimiz belirli aralıklarla gözden geçirilmektedir. Bundan sonraki süreçlerde de politikamız, kalite standartlarının ve mevzuatın gereklerini yerine getirmeyi ve sistemin sürekli iyileştirileceğini taahhüt etmektedir. Bununla birlikte, kurumumuzun stratejik hedefi, iç ve dış paydaşlarımızın beklentileri doğrultusunda oluşturulacak ve eğitim süreçlerimizi iyileştirilerek, gelişimin ve değişimin sürekliliği sağlamaktır.

IV. EĞİTİM ÖĞRETİM

1- Programların Yeterlilikleri

Programların yeterlilikleri, (mezun bilgileri, beceri ve yetkinlikleri) Türkiye Yükseköğretim Yeterlilikler Çerçevesi (TYYÇ) ölçütleri, Bologna süreci toplumsal ve mesleki beklentiler dikkate alınarak belirlenmektedir. Öğrencilerin tercih ettikleri programlar çerçevesinde, teorik ve pratik kazanımlarını etkin bir biçimde mesleki çalışmalarına yansıtabilecek yetenek, bilgi ve beceriye sahip olmaları amaçlanmaktadır. Programların yeterlilikleriyle ders öğrenme çıktıları arasında ilişkilendirme yapılmakta, bunun için müfredat, derslerin işlenişi ve program çıktıları dikkate alınarak uyumlu bir süreç planlanmaktadır. Programların yeterlilikleriyle ders öğrenme çıktıları arasında ilişkilendirme Bologna kriterlerine uygun olarak gerçekleştirilmektedir.

2- Program Güncelleme Çalışmaları

Meslek Yüksekokulumuz, programları ve ders müfredatı değişimler takip edilerek sürekli güncel tutulmaktadır. Ayrıca uygulamaya yönelik olarak dış paydaşlardan da yararlanılmaktadır.

3- Öğrenci Merkezli Eğitim Konusunda Yapılanlar

Programlarda yer alan derslerin öğrenci iş yüküne dayalı kredi değerleri (AKTS)'ne göre belirlenmekte, bu bilgilerin Bologna kriterlerine uygunluğu Üniversitemiz Eğitim Komisyonu tarafından denetlenmektedir. Öğrencilerimizin yurt içi veya yurt dışında yapmış oldukları stajlar, eğitim kataloğunda AKTS'ye dâhil edilmektedir. Ders içeriklerine uygun olarak öğretim elemanlarının öğrencilere verdiği ödev, proje ve sunumlar not sistemine dâhil edilerek öğrencilerin programın yürütülmesinde aktif rol alması sağlanmaktadır.

4- Danışmanlık Sistemi

Her eğitim-öğretim dönemi başında sınıf bazında danışman öğretim elemanları belirlenmekte, görevlendirilen öğretim elemanları öğrenim gören öğrencilerin dönem süresince karşılaştıkları sorunlar, ihtiyaçlar ve problemlerin çözümü konusunda danışmanlık yapmakta ve bu görevlerini öğrenciler mezun oluncaya kadar sürdürmektedir.

5- Başarı Ölçme ve Değerlendirme

Başarı ölçme ve değerlendirme yöntemi (BÖDY), hedeflenen ders öğrenme çıktılarına ulaşıldığını ölçebilecek şekilde tasarlanmaktadır. Not değerlendirme süreci bağlı değerlendirme sistemi esas alınarak gerçekleştirilmektedir. Eğitim programlarında yer alan amaç ve hedefler doğrultusunda farklı ölçme yöntemleri kullanılmaktadır. Dersler ile ilgili uygulanan ölçme ve değerlendirme sistemleri aşağıda belirtilmiştir:

- Klasik yazılı sınav
- Çoktan seçmeli sınavlar
- Sözlü sınav
- Sunum yapma

Bütün derslerin haftalık konuları, sınav şekli ve sayısı, ara sınav, yılsonu sınavı, ödev, rapor vb. etkinliklerin başarı notuna katkıları dönem başında Öğrenci Bilgi Sistemi (UBS) üzerinden öğrencilere ilan edilmektedir. Dersin sorumlu öğretim elemanı, sınavlara ilişkin cevap anahtarlarını ve bu cevaplara ait puanlamaları duyurmakta ve yasal süresi içerisinde yapılan itirazlar değerlendirilmektedir.

Öğrencilerin, sınavlar, not değerlendirilmesi, derslere devamını veya sınava girmesini engelleyen haklı ve geçerli nedenlerin oluşması vb. durumlarda, Manisa Celal Bayar Üniversitesi Lisans ve Önlisans Eğitim ve Öğretim Yönetmeliği'ne göre işlem yapılmakta, ayrıca derslerin tamamlanması, öğrencilerin mezuniyet koşullarının önceden belirlenmesi, vb. MCBÜ tarafından ilan edilen akademik takvime göre yapılmaktadır.

6-Birim Danışma Kurulu Üyeleri

08.10.2016 tarih ve 29851 sayılı Resmi Gazetede yayımlanan Yükseköğretim Kurumlarında Danışma Kurulu Oluşturulmasına İlişkin Yönetmelik ve MCBÜ Danışma Kurulları Yönergesi Kapsamında, Meslek Yüksekokul Yönetim Kurulu'nun 06.08.2018 tarih ve 12/1 nolu kararı ile aşağıda belirtilen kişilerden Birim Danışma Kurulu oluşturulmuştur.

Birim Danışma Kurulu

Dr.Öğr.Üyesi Ercan UŞUN	Başkan	MYO Müdürü
Öğr.Gör.Ali Taha İNCE	Üye	Müdür Yardımcısı
Öğr.Gör.Bahadır B.AYCAN	Üye	Müdür Yardımcısı
Mehmet HOŞAF	Üye	Gördes Tic.Odası Bşk.
Ahmet YILDIRIM	Üye	Gördes KYK Müdürü
Ali DEDELER	Üye	MYO Dernek Başkanı
Rüçhan ARAS	Üye	Yüksekokul Sekreteri

7- Bölüm/program tercih sıralamalarının izlenmesi

Aşağıdaki veriler Yök Atlas Önlisans tercih rehberinden alınmıştır. Okulumuz bölümlerinin "YGS Puanı ile Yerleşen Son Kişinin Yerleştirme Puanı ve Başarı Sırası" başlıklı alandaki veriler kullanılmıştır. Şubat 2018 tarihi itibarıyla sistemde bulunan en güncel veriler 2016 Yerleştirme verileridir.

		Yerleştirme Puanı	Başarı Sırası
Maliye	Örgün	235,77091	1.109.325
	İkinci Öğretim	168,47809	1.750.549
Muhasebe ve Vergi Uygulamaları	Örgün	171,48922	1.748.991
	Gece	----	----
Halkla İlişkiler ve Tanıtım	Örgün	229,88814	1.349.761
	İkinci Öğretim	172,81512	1.822.426
Büro Yönetimi ve Yönetici Asistanlığı	Örgün	219,08734	1.476.394
	İkinci Öğretim	188,64924	1.795.712

8-Özel Yaklaşım Gerektiren Öğrenciler

Meslek Yüksekokulumuzda öğrenim gören engelli öğrencilerin, eğitim-öğretim süreçlerini sağlıklı, engelsiz, bağımsız, sosyal ve başarılı bir şekilde tamamlamaları için gerekli tedbirler alınmakta, okul dışı ve bina içi girişlerinde engelli rampaları bulunmaktadır. Ortopedik engelli öğrencilere binanın giriş katında bulunan derslikler tahsis edilmekte, sınavlarda ise öğrencilerin taleplerine göre okuyucu ve işaretleyici görevlendirilmektedir.

9-Öğrenci Gelişimine Yönelik Sosyal ve Kültürel Faaliyetler

Meslek Yüksekokulumuzda güz ve bahar dönemi içerisinde, alanında uzman kişiler davet edilerek kariyer günleri düzenlenmekte ve öğrencilerin gelişimine katkı sağlanmaktadır.

Okul binasında öğrencilerimizin faydalandığı, kantin, masa tenisi salonu, basketbol ve voleybol sahası mevcuttur. Ayrıca Üniversitemiz tarafından her yıl bahar şenlikleri adı altında sosyal, kültürel ve sportif faaliyetler düzenlenmekte, öğrencilerin bu şenliklere katılımları en üst düzeyde sağlanmaktadır.

10- Öğrencilerin Karar Alma Süreçlerine Katılımı

Öğrencileri ilgilendiren konularda alınan kararlarda, Meslek Yüksekokulumuz yönetim kuruluna öğrenci temsilcisi davet edilmektedir.

11- Sosyal Sorumluluk Proje Bilgileri

Öğrencilerin talepleri doğrultusunda okulumuz bünyesinde yaklaşık 30 öğrenciye 6 ay boyunca işaret dili dersi kurs olarak verilmiştir. Kursun çıktısı olarak öğrenciler tarafından Gördes Halkının da katılımı sağlanarak video klip hazırlanmış ve okulumuz web sayfasında yayınlanarak büyük bir beğeni toplamıştır. Ayrıca gönüllü kulüp öğrencileri tarafından Gördes'teki ilköğretim okullarında öğrenim gören yoksul öğrencilere gönderilmek üzere kitap bağış kampanyası gerçekleştirilmiştir.

12- Anketler

Eğitim ve öğretim kadrosunun eğitsel performanslarının izlenmesi ve değerlendirilmesi, her eğitim-öğretim dönemi sonunda öğrenciler tarafından doldurulan anketler aracılığıyla gerçekleştirilmektedir.

13-Mezunlar İle İlgili Yapılan Faaliyetler

Mezunlarla ilgili yapılmış herhangi bir çalışma ve mezunlar derneği bulunmamaktadır.

14- Dış Paydaşlarla İlişkiler

Meslek Yüksekokulumuzda, Kaymakamlık, Belediye, Milli Eğitim Müdürlüğü, KYK Gördes Yurt Müdürlüğü, Meslek Yüksekokul Derneği üyelerinin katıldığı güvenlik toplantısı yapılmıştır.

15- Yatay Geçiş Yapan Öğrenci Sayıları

2015-2016 ve 2016-2017 eğitim-öğretim dönemlerinde Meslek Yüksekokulumuza 5 öğrenci yatay geçiş ile kayıt yaptırmıştır.

16- Dikey Geçiş Yapan Öğrenci Sayıları

2016-2017 eğitim-öğretim yılında Meslek Yüksekokulumuzdan 33 öğrenci dikey geçiş sınavından başarılı olmuştur.

17- Birimdeki MCBÜ Enstitüleri Doktora Programlarından Mezun Öğretim Elemanları mezuniyet yılları,

Yrd.Doç.Dr.Ercan UŞUN-1997-2005
Öğr.Gör.Dr.Esra GÜVEN- 2009-2014

18-Bölümler itibariyle yaz okuluna giden öğrenci sayısı,

Yaz okuluna giden öğrencimiz bulunmamaktadır.

19-Etkinlik Bilgileri

Faaliyet Türü	Sayısı
Konferans	1
Seminer	1
Söyleşi	2
Eğitim Seminerleri	1
Diğer (Açık hava Etkinlikleri, Eğlence, Çay, Dj Partisi, Törenler, Ziyaretler, Geziler v.b.)	4
Film Gösterimi	1
Bağış ve Yardım Kampanyası(Kan Bağışı)	2
Bilgilendirme ve Tanıtım Toplantısı	1
Anma Törenleri	2
Öğrenci Oryantasyon Semineri	1
TOPLAM	12

20-Eğiticilerin Eğitimi Çalışmaları

Eğitim becerileri ve ölçme değerlendirme alanlarında Eğiticilerin Eğitimi konusunda yapılanlar

Eğitim becerileri ve ölçme değerlendirme alanlarında Eğiticilerin Eğitimi konusunda Üniversitemizce, öğretim elemanlarına yönelik olarak 27.12.2017 tarihinde, “**Başarıyı Ölçme ve Değerlendirme Yöntemleri**” konulu seminer verilmiştir.

21- Burs Alan Öğrenci Sayıları

2016-2017 eğitim-öğretim yılı içerisinde, Manisa Celal Bayar Üniversitesi Vakıf bursundan 2 kız 1 erkek öğrencimiz yararlanmıştır.

V. ARAŞTIRMA GELİŞTİRME

1-Laboratuvarlar

Okulumuzda mevcut iki adet bilgisayar laboratuvarının fiziksel ve donanımsal gelişimi sağlanmıştır.

2- Yapılan Projeler

Meslek Yüksekokulumuzun öğretim elemanları tarafından dış paydaşlar ile birlikte iki adet bilimsel proje gerçekleştirilmiştir.

3- Yapılan Yayınlar

Uluslararası Bildiri : 3

Ulusal Bildiri : 13

4- WOS (SCI, SSCI, AHCI) dışındaki atıf sayıları (Akademik Teşvik başvurusundaki), Öğretim elemanları tarafından yapılan bilimsel çalışmalara yönelik üç adet atıf yapılmıştır. İlgili öğretim elemanlarının akademik teşvik dosyasında bu bilgi yer almaktadır.

5- Kongre, Panel, Çalıştaylar

2017 eğitim yılı içerisinde Meslek Yüksekokulumuz bünyesinde herhangi bir kongre, çalıştay ya da panel düzenlenmemiştir.

6- Akademik Teşvikten yararlanan öğretim elemanları

Akademik Teşvikten 2017 yılı içerisinde, Meslek Yüksekokulumuz öğretim elemanlarından Öğr.Gör.Dr.Esra GÜVEN ile Öğr.Gör.Bahadır Bilge AYCAN yararlanmıştır.

7- Ödüller

2017 yılı içinde okulumuzun almış olduğu herhangi bir ödül bulunmamaktadır.

8-Teknokentlerde yarı zamanlı görevlendirilen öğretim elamanları

Teknokentlerde yarı zamanlı olarak görevlendirilen öğretim elemanımız bulunmamaktadır.

9-Yurt dışı kongre vb. etkinlik için giden öğretim elemanı sayıları

2017 eğitim yılı içinde dört akademik personelimiz yurtdışı kongresinde bildiri sunmak üzere görevlendirilmişlerdir.

VI. YÖNETİM SİSTEMİ

İç Kontrol Standartları Kapsamında Yapılanlar

İş Akış Süreçleri Ve Görev Tanımları

İç Kontrol Standartlarına Uyum Eylem Planı doğrultusunda, Meslek Yüksekokulumuzun İş Akış Süreçleri tamamlanmış ve okulda Yönetici konumundaki akademik personel ile idari hizmetleri yürüten tüm personelin görev tanımları yapılmış, Meslek Yüksekokulumuzun web sayfasında yayınlanmıştır.

Meslek Yüksekokulumuz, eğitim-öğretim ve her türlü bilimsel süreçlerini; mümkün olduğu kadar tüm paydaşlarla (öğrenci, akademisyen, idari personel) iş birliği yaparak yerine getirmektedir. Güçlü ve zayıf yönler belirlenerek gelecek dönemlerle ilgili planlama çalışmaları yapılmaktadır.

İdari ve destek süreçlerini kurumsal aidiyet bilincini ön planda tutarak, kurum içi toplantılar, eğitimler ve yüz yüze görüşmeler yapmak suretiyle, doğruyu bulmak ve kurumsal barışı geliştirmeyi hedeflemektedir.

Kaynakların Yönetimi

Meslek Yüksekokulumuzun Mali Kaynakları ve her türlü taşınır ve taşınmaz kaynaklarının yönetimi ve kullanımı Müdürlük Makamının yetkisindedir.

Meslek Yüksekokulumuzun ihtiyaç duyduğu akademik ve idari personel, 2547 sayılı Kanun başta olmak üzere ilgili mevzuat çerçevesinde Rektörlük Makamı tarafından sağlanmaktadır.

İdari ve destek hizmetlerinde görev yapan personelin, yaptıkları işin gereği olarak bilgi ve beceri kazanmaları ve bunları zaman içerisinde geliştirebilmeleri için hizmet içi eğitimler, kurslar, seminerler, yaşam boyu destek eğitimleri (iletişim dili, beden dili, halkla ilişkiler, temel bilgisayar kullanımı, vb.) faaliyetler, Manisa Celal Bayar Üniversitesi tarafından düzenlenmektedir.

Yönetimin Etkinliği ve Hesap Verebilirliği

5018 Sayılı Kamu Mali Yönetimi ve Kontrol Kanununun 11. maddesinde üst yöneticilerin, 31.ve32.maddesinde Harcama Yetkisi ve yetkilisini 33. maddesinde de giderin gerçekleştirilmesine ilişkin yöntemler açıkça belirlenmiştir. Meslek Yüksekokulumuz 5018 Sayılı Kanun ve diğer mevzuatlara uygun olarak işlemlerini yürütmektedir.

Yüksekokul Müdürü, Harcama Yetkilisi olarak yapılan tüm harcamalardan, Yüksekokul kaynaklarının rasyonel ve verimli kullanılmasından, güvenlik önlemlerinin alınmasından, öğrencilere gerekli sosyal ve kültürel hizmetlerin sağlanmasından, bilimsel araştırma ve yayın faaliyetlerinin düzenli bir şekilde yürütülmesinden, Meslek Yüksekokuldaki tüm faaliyetlerin takip, denetim, gözetim ve kontrollerinin sağlanmasından sonuçlarının alınması ve raporlanmasından rektöre karşı birinci derecede sorumludur.

2-Hizmet İçi Eğitim Bilgileri

MCBÜ tarafından, akademik personele yönelik;
“Ölçme ve Değerlendirme”

İdari personele yönelik;

- Stres Yönetimi ve Öfke Kontrolü
- Protokol Yönetimi
- Kurumsal Aidiyet
- Zaman Yönetimi
- Etkili İletişim ve Motivasyon konularında eğitim semineri verilmiştir.

GÜÇLÜ YÖNLER, ZAYIF YÖNLER

A Güçlü Yönler

1. Öğretim elemanları arasındaki uyum ve iletişim,
2. Eğitim-öğretimde güncel teknolojilerin kullanılıyor olması,
3. Akademisyen-öğrenci diyalogunun iyi olması,
4. Fiziksel altyapının güçlü olması, (kütüphane ve internet)
5. Öğretim Görevlilerinin akademik kariyerlerine devam edebilmesi,

B-Zayıf Yönler

1. İlçenin öğrenciye yönelik sosyal ve kültürel mekanlarının eksikliği,
2. Mezun takip sisteminin zayıflığı,
3. Özürlü öğrencilerin yaralanabileceği bir engelli asansörünün bulunmaması.

VII. SONUÇ VE DEĞERLENDİRME

Meslek Yüksekokulumuz, Stratejik Plan ve hedefleri doğrultusunda öğrenim gören öğrencilerin var olan potansiyellerini mesleki bilgilerle en yüksek seviyeye çıkarmayı hedeflemektedir. Kalite çalışmaları kapsamında, eğitim öğretim hizmetlerinin öğrencilere en etkin ve verimli bir şekilde sunulması, MYO çalışanlarının performanslarının en üst düzeyde tutularak kurum hizmetlerinin başarılı bir şekilde yürütülmesi, hizmet kalitesinin sürekli artırılması, kurum aidiyeti, öğrenci ve personel memnuniyeti, Meslek Yüksekokulumuzun öncelikli hedefleridir.

Tablo 1: Gördes MYO Girdi Göstergeleri

	2015	2016	2017
Yerleşenlerin Geldikleri İller- Manisa 'dan	48	56	45
Yerleşenlerin Geldikleri İller- İzmir 'den	160	183	120
Toplamda Tercih Eden Aday Sayısı (Bknz.: Ülke Genelinde Tercih Edilme İstatistikleri)	Not: [https://yokatlas.yok.gov.tr/] adresinde "Ülke Genelinde Tercih Edilme İstatistikleri" bilgisi lisans atlasında mevcut olup önlisans atlasında mevcut olmadığından istenen bilgiye ulaşılamadı		
Birinci Sırada Tercih Eden Sayısı	Not: [https://yokatlas.yok.gov.tr/] adresinde "Ülke Genelinde Tercih Edilme İstatistikleri" bilgisi lisans atlasında mevcut olup önlisans atlasında mevcut olmadığından istenen bilgiye ulaşılamadı		

Tablo 2 Gördes MYO Bölüm Girdi Göstergeleri

Büro Yönetimi ve Yönetici Asistanlığı Örgün	2015	2016	2017
Yerleşenlerin Cinsiyet Dağılımı-Kız	64	62	46
Yerleşenlerin Cinsiyet Dağılımı-Erkek	37	19	47
Kayıtlı Yabancı Öğrencileri Sayısı-Kız	0	0	0
Kayıtlı Yabancı Öğrencileri Sayısı-Erkek	0	0	0
Programdan Mezun Olan Öğrenci Sayıları-Kız	55	43	37
Programdan Mezun Olan Öğrenci Sayıları-Erkek	20	20	13
Tavan Puanı (Bknz: Genel Bilgiler)			
Taban Puanı (Bknz: Genel Bilgiler)	209,75435	219,08734	200,0338
Yerleşenlerin Geldikleri İller- Manisa 'dan	10	18	12

Yerleşenlerin Geldikleri İller-İzmir'den	33	29	39
Yerleşen Okul Birincileri	0	0	0
Yerleşen Son Kişinin Sıralaması (Bknz: Taban Puan ve Başarı Sırası İstatistikleri)	1374145	1476394	1661707
Toplamda Tercih Eden Aday Sayısı (Bknz.: Ülke Genelinde Tercih Edilme İstatistikleri)			
Birinci Sırada Tercih Eden Sayısı			
İlk Üç Sırada Tercih Eden Sayısı			
İlk Dokuz Sırada Tercih Eden Sayısı			
Birinci Tercih Olarak Yerleşen Sayısı (Bknz.: Yerleşenler Ortalama Kaçınıcı Tercihlerine Yerleşti?)	25	14	41
İlk Üç Tercih Olarak Yerleşen Sayısı	48	41	67
İlk On Tercih Olarak Yerleşen Sayısı	76	69	88
Yerleşenler Ortalama Kaçınıcı Sırada Yerleşti	6,9	5,6	3,2
Yatay Geçiş ile Gelen Öğrenci (Türkiye'deki başka bir üniversiteden gelen)	-	-	-
Yatay Geçiş ile Gelen Öğrenci (Aynı üniversitedeki başka bir programdan gelen)	-	-	-
Yatay Geçiş ile Giden Öğrenci	2	14	2
Değişim Programı ile Giden Öğrenci Sayıları	0	0	0
Değişim Programı ile Gelen Öğrenci Sayıları	0	0	0

Büro Yönetimi ve Yönetici Asistanlığı II.Öğretim	2015	2016	2017
Yerleşenlerin Cinsiyet Dağılımı-Kız	14	16	12
Yerleşenlerin Cinsiyet Dağılımı-Erkek	12	10	24
Kayıtlı Yabancı Öğrencileri Sayısı-Kız	0	0	0
Kayıtlı Yabancı Öğrencileri Sayısı-Erkek	0	0	0
Programdan Mezun Olan Öğrenci Sayıları-Kız	8	7	8
Programdan Mezun Olan Öğrenci Sayıları-Erkek	11	8	8
Tavan Puanı (Bknz: Genel Bilgiler)			
Taban Puanı (Bknz: Genel Bilgiler)	183,59292	188,64924	191,0519
Yerleşenlerin Geldikleri İller-Manisa'dan	3	5	3
Yerleşenlerin Geldikleri İller-İzmir'den	7	5	6
Yerleşen Okul Birincileri	0	0	0
Yerleşen Son Kişinin Sıralaması (Bknz: Taban Puan ve Başarı Sırası İstatistikleri)	1680719	1795712	1757780
Toplamda Tercih Eden Aday Sayısı (Bknz.: Ülke Genelinde Tercih Edilme İstatistikleri)			
Birinci Sırada Tercih Eden Sayısı			
İlk Üç Sırada Tercih Eden Sayısı			
İlk Dokuz Sırada Tercih Eden Sayısı			
Birinci Tercih Olarak Yerleşen Sayısı (Bknz.: Yerleşenler Ortalama Kaçınıcı Tercihlerine Yerleşti?)	9	5	8
İlk Üç Tercih Olarak Yerleşen Sayısı	14	12	20

İlk On Tercih Olarak Yerleşen Sayısı	20	21	35
Yerleşenler Ortalama Kaçınıcı Sırada Yerleşti	5,8	5,4	4,4
Yatay Geçiş ile Gelen Öğrenci (Türkiye'deki başka bir üniversiteden gelen)	-	-	-
Yatay Geçiş ile Gelen Öğrenci (Aynı üniversitedeki başka bir programdan gelen)	-	-	-
Yatay Geçiş ile Giden Öğrenci	0	2	1
Değişim Programı ile Giden Öğrenci Sayıları	0	0	0
Değişim Programı ile Gelen Öğrenci Sayıları	0	0	0

Halkla İlişkiler ve Tanıtım Örgün	2015	2016	2017
Yerleşenlerin Cinsiyet Dağılımı-Kız	35	50	47
Yerleşenlerin Cinsiyet Dağılımı-Erkek	26	21	35
Kayıtlı Yabancı Öğrencileri Sayısı-Kız	-	0	0
Kayıtlı Yabancı Öğrencileri Sayısı-Erkek	-	0	0
Programdan Mezun Olan Öğrenci Sayıları-Kız	-	21	19
Programdan Mezun Olan Öğrenci Sayıları-Erkek	-	13	12
Tavan Puanı (Bknz: Genel Bilgiler)			
Taban Puanı (Bknz: Genel Bilgiler)	242,35102	229,88814	202,1171
Yerleşenlerin Geldikleri İller-Manisa'dan	4	7	13
Yerleşenlerin Geldikleri İller-İzmir'den	26	36	27
Yerleşen Okul Birincileri	0	0	0
Yerleşen Son Kişinin Sıralaması (Bknz: Taban Puan ve Başarı Sırası İstatistikleri)	953116	1349761	1636035
Toplamda Tercih Eden Aday Sayısı (Bknz.: Ülke Genelinde Tercih Edilme İstatistikleri)			
Birinci Sırada Tercih Eden Sayısı			
İlk Üç Sırada Tercih Eden Sayısı			
İlk Dokuz Sırada Tercih Eden Sayısı			
Birinci Tercih Olarak Yerleşen Sayısı (Bknz.: Yerleşenler Ortalama Kaçınıcı Tercihlerine Yerleşti?)	21	19	31
İlk Üç Tercih Olarak Yerleşen Sayısı	33	32	48
İlk On Tercih Olarak Yerleşen Sayısı	50	56	75
Yerleşenler Ortalama Kaçınıcı Sırada Yerleşti	6	6,4	4,2
Yatay Geçiş ile Gelen Öğrenci (Türkiye'deki başka bir üniversiteden gelen)	-	-	-
Yatay Geçiş ile Gelen Öğrenci (Aynı üniversitedeki başka bir programdan gelen)	0	1	1
Yatay Geçiş ile Giden Öğrenci	1	8	1
Değişim Programı ile Giden Öğrenci Sayıları	0	0	0
Değişim Programı ile Gelen Öğrenci Sayıları	0	0	0

Halkla İlişkiler ve Tanıtım II.Öğretim	2015	2016	2017
---	------	------	------

Yerleşenlerin Cinsiyet Dağılımı-Kız	39	26	18
Yerleşenlerin Cinsiyet Dağılımı-Erkek	22	11	23
Kayıtlı Yabancı Öğrencileri Sayısı-Kız	0	0	0
Kayıtlı Yabancı Öğrencileri Sayısı-Erkek	0	0	0
Programdan Mezun Olan Öğrenci Sayıları-Kız	-	26	24
Programdan Mezun Olan Öğrenci Sayıları-Erkek	-	11	12
Tavan Puanı (Bknz: Genel Bilgiler)			
Taban Puanı (Bknz: Genel Bilgiler)	204,31223	172,81512	193,7007
Yerleşenlerin Geldikleri İller-Manisa'dan	2	7	4
Yerleşenlerin Geldikleri İller-İzmir'den	19	15	16
Yerleşen Okul Birincileri	0	0	0
Yerleşen Son Kişinin Sıralaması (Bknz: Taban Puan ve Başarı Sırası İstatistikleri)	1444216	1822426	1733300
Toplamda Tercih Eden Aday Sayısı (Bknz.: Ülke Geneline Tercih Edilme İstatistikleri)			
Birinci Sırada Tercih Eden Sayısı			
İlk Üç Sırada Tercih Eden Sayısı			
İlk Dokuz Sırada Tercih Eden Sayısı			
Birinci Tercih Olarak Yerleşen Sayısı (Bknz.: Yerleşenler Ortalama Kaçınıcı Tercihlerine Yerleşti?)	16	12	17
İlk Üç Tercih Olarak Yerleşen Sayısı	28	19	25
İlk On Tercih Olarak Yerleşen Sayısı	44	30	38
Yerleşenler Ortalama Kaçınıcı Sırada Yerleşti	7	5,9	3,4
Yatay Geçiş ile Gelen Öğrenci (Türkiye'deki başka bir üniversiteden gelen)	0	0	-
Yatay Geçiş ile Gelen Öğrenci (Aynı üniversitedeki başka bir programdan gelen)	0	0	-
Yatay Geçiş ile Giden Öğrenci	1	0	-
Değişim Programı ile Giden Öğrenci Sayıları	0	0	-
Değişim Programı ile Gelen Öğrenci Sayıları	0	0	-

Muhasebe ve Vergi Uygulamaları Örgün	2015	2016	2017
---	------	------	------

Yerleşenlerin Cinsiyet Dağılımı-Kız	30	32	10
Yerleşenlerin Cinsiyet Dağılımı-Erkek	19	18	5
Kayıtlı Yabancı Öğrencileri Sayısı-Kız	0	0	0
Kayıtlı Yabancı Öğrencileri Sayısı-Erkek	0	0	0
Programdan Mezun Olan Öğrenci Sayıları-Kız	24	31	17
Programdan Mezun Olan Öğrenci Sayıları-Erkek	21	25	12
Tavan Puanı (Bknz: Genel Bilgiler)			
Taban Puanı (Bknz: Genel Bilgiler)	167,25253	171,48922	Dolmadı
Yerleşenlerin Geldikleri İller-Manisa'dan	10	8	6
Yerleşenlerin Geldikleri İller-İzmir'den	24	26	8
Yerleşen Okul Birincileri	0	0	0
Yerleşen Son Kişinin Sıralaması (Bknz: Taban Puan ve Başarı Sırası İstatistikleri)	1602254	1748991	Dolmadı
Toplamda Tercih Eden Aday Sayısı (Bknz.: Ülke Geneline Tercih Edilme İstatistikleri)			
Birinci Sırada Tercih Eden Sayısı			
İlk Üç Sırada Tercih Eden Sayısı			
İlk Dokuz Sırada Tercih Eden Sayısı			
Birinci Tercih Olarak Yerleşen Sayısı (Bknz.: Yerleşenler Ortalama Kaçınıcı Tercihlerine Yerleşti?)	14	7	10
İlk Üç Tercih Olarak Yerleşen Sayısı	28	19	11
İlk On Tercih Olarak Yerleşen Sayısı	44	40	13
Yerleşenler Ortalama Kaçınıcı Sırada Yerleşti	4,4	6,4	3,2
Yatay Geçiş ile Gelen Öğrenci (Türkiye'deki başka bir üniversiteden gelen)	-	-	-
Yatay Geçiş ile Gelen Öğrenci (Aynı üniversitedeki başka bir programdan gelen)	-	-	-
Yatay Geçiş ile Giden Öğrenci		2	0
Değişim Programı ile Giden Öğrenci Sayıları	-	-	-
Değişim Programı ile Gelen Öğrenci Sayıları	-	-	-

Maliye Örgün	2015	2016	2017
Yerleşenlerin Cinsiyet Dağılımı-Kız	48	37	21
Yerleşenlerin Cinsiyet Dağılımı-Erkek	33	44	18
Kayıtlı Yabancı Öğrencileri Sayısı-Kız	0	0	0
Kayıtlı Yabancı Öğrencileri Sayısı-Erkek	0	0	0
Programdan Mezun Olan Öğrenci Sayıları-Kız	42	50	33
Programdan Mezun Olan Öğrenci Sayıları-Erkek	23	16	13
Tavan Puanı (Bknz: Genel Bilgiler)			
Taban Puanı (Bknz: Genel Bilgiler)	229,73548	235,77091	Dolmadı
Yerleşenlerin Geldikleri İller-Manisa'dan	13	5	6
Yerleşenlerin Geldikleri İller-İzmir'den	27	44	14
Yerleşen Okul Birincileri	0	0	0
Yerleşen Son Kişinin Sıralaması (Bknz: Taban Puan ve Başarı Sırası İstatistikleri)	840619	1109325	Dolmadı
Toplamda Tercih Eden Aday Sayısı (Bknz.: Ülke Geneline Tercih Edilme İstatistikleri)			
Birinci Sırada Tercih Eden Sayısı			
İlk Üç Sırada Tercih Eden Sayısı			
İlk Dokuz Sırada Tercih Eden Sayısı			
Birinci Tercih Olarak Yerleşen Sayısı (Bknz.: Yerleşenler Ortalama Kaçınıcı Tercihlerine Yerleşti?)	15	15	19
İlk Üç Tercih Olarak Yerleşen Sayısı	32	33	27
İlk On Tercih Olarak Yerleşen Sayısı	62	65	36
Yerleşenler Ortalama Kaçınıcı Sırada Yerleşti	7,5	6,7	3,6
Yatay Geçiş ile Gelen Öğrenci (Türkiye'deki başka bir üniversiteden gelen)	0	-	0
Yatay Geçiş ile Gelen Öğrenci (Aynı üniversitedeki başka bir programdan gelen)	0	-	0
Yatay Geçiş ile Giden Öğrenci	1	0	0
Değişim Programı ile Giden Öğrenci Sayıları	0	0	-
Değişim Programı ile Gelen Öğrenci Sayıları	2	2	-

Maliye II. Öğretim	2015	2016	2017
Yerleşenlerin Cinsiyet Dağılımı-Kız	43	41	5
Yerleşenlerin Cinsiyet Dağılımı-Erkek	38	36	11
Kayıtlı Yabancı Öğrencileri Sayısı-Kız	0	0	0
Kayıtlı Yabancı Öğrencileri Sayısı-Erkek	0	0	0
Programdan Mezun Olan Öğrenci Sayıları-Kız	37	34	15
Programdan Mezun Olan Öğrenci Sayıları-Erkek	27	41	25
Tavan Puanı (Bknz: Genel Bilgiler)			
Taban Puanı (Bknz: Genel Bilgiler)	195,58568	168,47809	Dolmadı
Yerleşenlerin Geldikleri İller-Manisa'dan	5	6	1
Yerleşenlerin Geldikleri İller-İzmir'den	15	28	10
Yerleşen Okul Birincileri	0	0	0
Yerleşen Son Kişinin Sıralaması (Bknz: Taban Puan ve Başarı Sırası İstatistikleri)	1346417	1750549	Dolmadı
Toplamda Tercih Eden Aday Sayısı (Bknz.: Ülke Geneline Tercih Edilme İstatistikleri)			
Birinci Sırada Tercih Eden Sayısı			
İlk Üç Sırada Tercih Eden Sayısı			
İlk Dokuz Sırada Tercih Eden Sayısı			
Birinci Tercih Olarak Yerleşen Sayısı (Bknz.: Yerleşenler Ortalama Kaçınıcı Tercihlerine Yerleşti?)	23	17	6
İlk Üç Tercih Olarak Yerleşen Sayısı	44	31	10
İlk On Tercih Olarak Yerleşen Sayısı	57	61	16
Yerleşenler Ortalama Kaçınıcı Sırada Yerleşti	7,2	6,6	3
Yatay Geçiş ile Gelen Öğrenci (Türkiye'deki başka bir üniversiteden gelen)	-	0	0
Yatay Geçiş ile Gelen Öğrenci (Aynı üniversitedeki başka bir programdan gelen)	-	0	0
Yatay Geçiş ile Giden Öğrenci	0	0	2
Değişim Programı ile Giden Öğrenci Sayıları	0	0	-
Değişim Programı ile Gelen Öğrenci Sayıları	1	1	-

Gördes MYO Öğretim Elemanı Başına Düşen Öğrenci Sayısı

				Öğretim Elemanı Başına Düşen Öğrenci Sayısı
Öğrenci Sayısı	956	Öğretim Elemanı Sayısı	12	80

Ders Değerlendirme Anket Ortalamaları Tablosu

2016-2017 Güz	2016-2017 Bahar	2017-2018 Güz
3,68	3,20	3,65

Birimin Ağırlıklı Hizmet Alanı/Alanları

NO	BİLİM TEMEL ALANI	ÖĞRENCİ Sayısı	%	AKADEMİK PERSONEL Sayısı	%
1	Eğitim Bilimleri ve Öğretmen Yetiştirme Temel Alanı				
2	Fen Bilimleri ve Matematik Temel Alanı				
3	Filoloji Temel Alanı				
4	Güzel Sanatlar Temel Alanı				
5	Hukuk Temel Alanı				
6	İlahiyat Temel Alanı				
7	Mesleki Ve Teknik Eğitim Temel Alanı				
8	Mimarlık Temel Alanı				
9	Mühendislik Temel Alanı				
10	Sağlık Bilimleri Temel Alanı				
11	Sosyal, Beşeri ve İdari Bilimler Temel Alanı	956	100	12	100
12	Ziraat Ve Ormancılık Temel Alanı				
	Toplam		100		100